



Galerie d'art contemporain

## Communiqué de presse

### « NUIT BLANCHE »

Du 16 novembre au 23 décembre 2013

**Vernissage : le vendredi 15 novembre à partir de 18h30**



(1)

**Amélie Lengrand**

**EB**

**Keita Mori**

« NUIT BLANCHE » se déroule du 16 novembre au 23 décembre 2013 à Saint-Savin-sur-Gartempe. Dans le cadre de cette première exposition hivernale, la galerie ER réunit 3 jeunes artistes émergents, dont la spécialité est le dessin. Séduits par l'atmosphère du rêve et le pouvoir de l'imagination, Amélie Lengrand, Keita Mori et EB cherchent à s'émanciper d'un rationalisme étiqué, souhaitant abolir les frontières de la réalité.

(1) De gauche à droite, fragments de « Bug report », Keita Mori - « Evolution A », EB - « Doubles », Amélie Lengrand



Galerie d'art contemporain

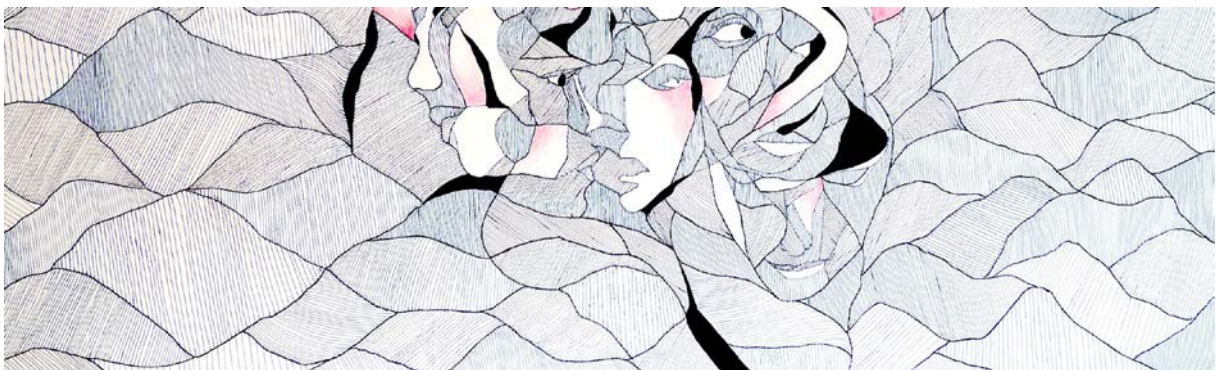
Tel un rêve éveillé, NUIT BLANCHE va vous entraîner dans des univers étrangement réels et ordinairement fantastiques. A travers des créations inédites sur papier et en volume, le « blanc » brillant, mat, léger ou lumineux, sera véhiculé d'un monde à l'autre, bousculant ainsi l'ordre établi.

« Le blanc sonne comme un silence, un rien avant tout commencement. » Kandinsky

\*\*\*

### AMELIE LENGRAND

*« Le blanc est cet espace du vide où tout peut se révéler et où l'infini peut s'imaginer. Espace sans limites et de tous les possibles, le blanc est comme un rêve où tout peut s'inventer mais aussi vite s'effacer et disparaître. Il est comme la mémoire, une page d'écriture en mouvement où les images s'inscrivent, se transforment ou s'oublent. Avec le dessin, je transpose cet entre-deux, un espace évanescent caractérisé par la dilution de la frontière entre réalité et songe. Le tracé est alors comme un fil dans l'espace et dans le temps, jouant de la lumière, du jour et de la nuit, de ce qui apparaît et de ce qui disparaît, des souvenirs et des absences. Le blanc révèle la surface, la matière, il s'imprègne d'histoires inachevées laissant place à une suite à composer. » Amélie Lengrand*



« La montagne aux visages » (fragment) 53 x 80 cm - encre et crayon sur papier



## Galerie d'art contemporain

Influencée par des artistes comme Cécile Reims, Fred Deux et Dali, l'œuvre d'Amélie Lengrand se caractérise principalement par un trait minutieux sur le papier. Parfois associé à l'encre et la peinture, le crayon lui permet de travailler tout en finesse et lui offre la possibilité d'avancer progressivement dans les détails.

Les nombreux rêves réalisés depuis l'enfance sont une matière de réflexion dont l'empreinte visuelle l'inspire. Sortes de cadavres exquis, les dessins surréalistes de l'artiste associent des images inconscientes à la réalité. Ses personnages mixent les perspectives, mélangent les techniques et les époques, changent de personnalité, de rôle. Des motifs s'accumulent et se répètent. On voit une scène, parfois on y participe.

A la manière d'un rébus, d'une énigme, de symboles, les dessins d'Amélie Lengrand proposent à chacun de se faire sa propre interprétation, sa propre association d'idées. Et ainsi le rêve continue dans la tête du public.

### BIOGRAPHIE

Née en 1980, Amélie Lengrand vit et travaille à Paris. Architecte diplômée, elle s'oriente rapidement vers les arts graphiques, la scénographie et les installations. En s'associant à l'artiste Sophie Paumelle, elle crée « LAPS » en 2007. Ensemble, elles déploient leur savoir-faire pour des réalisations artistiques au service d'institutions, de marques ou d'évènements. Seule ou accompagnée, Amélie déroule la pelote de ses obsessions : les rêves, l'espace et le langage. Elle a obtenu le prix du dessin MyC awards en 2012 et le 1er prix du journal La Provence en 2011.

\*\*\*

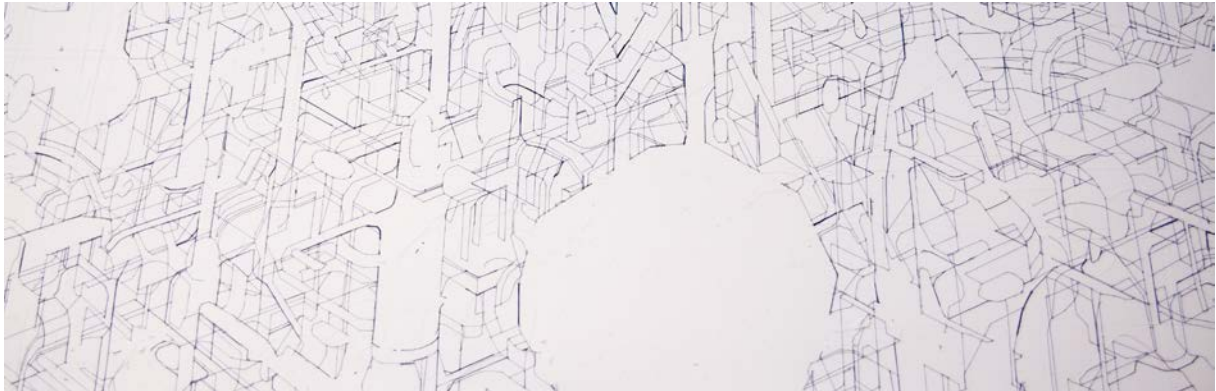
### KEITA MORI

*«Le papier blanc donne naissance à toutes les images. Je m'inspire beaucoup de la lumière blanche du soleil, qui est une source lumineuse tellement éblouissante qu'on ne peut pas la prendre en image. Cet éblouissement érode sa figure et rogne son contour. Ce lieu d'origine des images que je tente*



Galerie d'art contemporain

*de saisir ne possède pas sa propre image. Comme si la façon d'être du soleil s'expliquait par l'absence du soleil. » Keita Mori*



« *Bug Report* » (fragment), fil collé au pistolet à colle sur papier, 2013

Depuis 2011, Keita Mori développe une technique très particulière et unique, celle du fil collé au pistolet à colle. Son œuvre bidimensionnelle se compose uniquement de lignes de fil de coton principalement noir, qui se coupent et s'entrecroisent sur papier blanc. « J'ai choisi le fil car c'est un matériau quelconque, déjà fabriqué, qu'on ne peut modifier. A la différence du crayon, le fil ne suit aucun plan ni aucune prévision. Il ressemble à une ligne de frontière qui ouvre un autre monde au fur et à mesure que je construis mon dessin. »

L'ensemble s'apparente à une vision éclatée, composée d'un nombre indéfini de formes ouvertes et fermées. Proche du dessin technique et/ou architectural, l'artiste recherche « la figure provisoire », celle qui se trouve en suspens entre la construction et la destruction.

En abordant des questionnements liés à l'espace et la vie (collective), l'univers de Keita Mori, nous évoque celui de l'artiste et architecte Yona Friedman.

« Je crée des portraits métaphoriques pour interpréter l'existence de villes », nous rappelle Keita qui, dans sa dernière série, qu'il nomme « Bug report » (en référence au bug informatique), nous propose une vision très complexe, mettant en évidence le dysfonctionnement d'un système et peut-être d'une société.



Galerie d'art contemporain

## BIOGRAPHIE

Né en 1981 au Japon, Keita Mori vit et travaille à Paris. Il est diplômé de la Tama University of Art (Japon) et de l'ENSBA (Ecole Nationale Supérieure des Beaux-Arts, Paris). Il a obtenu une Bourse du gouvernement japonais (Programme d'études pour artistes prometteurs) en 2006 puis un Master en Arts Plastiques à l'Université Paris VIII en 2011. Depuis, il réalise ses dessins avec une technique unique, celle du fil tendu sur le papier au pistolet à colle.

Il a remporté le grand prix 2012 de la FID (Foire Internationale du Dessin) dédiée aux jeunes artistes de dessin contemporain.

\*\*\*

## EB

*« Je travaille le blanc depuis toujours. Je veux des pièces sans "artifice", avec uniquement la matière brute. Je n'y ai pas de symbolique, ni d'ambiance, je recherche juste la simplicité. Le blanc est pour moi "instinctif", sans réelle explication.»* EB



« En suspension », 120 x 70 x 25 cm - 2012

En réponse à ses dessins organiques en noir et blanc que l'artiste nomme « mondes à plat », des volumes émergent, fragiles, en ruine ou en construction... Le fil blanc remplace le trait sur le papier, le dessin devient objet.



## Galerie d'art contemporain

« Le volume est venu très rapidement. J'avais besoin de sortir du cadre, de travailler la matière et que l'on puisse tourner autour ».

Fascinée par l'univers de l'artiste irlandaise Claire Morgan et celui de Daria Surovtseva, EB investit, elle aussi, des matériaux contrastés comme le plexiglas (transparent, froid, coupant) et le fil blanc de polypropylène (opaque, souple et soyeux) pour réaliser, avec minutie, de surprenantes et délicates sculptures.

Après une série fortement engagée sur la dualité homme/femme en 2010, le calme et la douceur s'installent dans les dernières réalisations de l'artiste. On y observe des mondes imaginaires et poétiques « en suspension » composés de formes organiques de fil blanc, liées les unes aux autres. Des mondes où « l'entre-deux » est omniprésent. Dévastés ou habités, en construction ou abandonnés, entre la vie et la mort...

Pas de vie en apparence, mais l'ensemble laisse présager que ces structures sont habitées. Le public est alors invité à suivre le fil « conducteur » qui va l'entraîner d'une forme à l'autre (tentacules, bulles, cocons...). Que va-t-il découvrir au bout du fil ?

### **BIOGRAPHIE**

Née en 1973, EB vit et travaille en Vendée. Elle suit des études de modéliste avant d'intégrer les Beaux-Arts d'Angers, où elle obtient un diplôme de Licier en 1995. Par le textile, l'enseignement de l'artiste Pierre Daquin l'ouvre à une forme d'expression artistique nouvelle et audacieuse. Parallèlement à ses dessins, elle expérimente seule de nouveaux matériaux, tels que le plexiglas et le polypropylène. C'est à partir de 2008 que l'artiste EB démarre sa première série de volumes.

\*\*\*

**A propos de la Galerie Emmanuelle Rousse :**

La jeune galerie d'art contemporain Emmanuelle Rousse, créée en juin 2012, travaille sur les thématiques de l'identité et du lien. Sous différentes formes d'expressions artistiques (peinture, dessin, photographie, collage, gravure, sculpture, vidéo, installation, etc.), ses artistes se réunissent autour de la figure humaine et s'interrogent sur l'identité individuelle ou collective dans notre société contemporaine. Axée sur une forte médiation, la galerie ER facilite la rencontre et l'échange avec le public, les amateurs d'art et les collectionneurs. Le dialogue se crée à travers l'espace physique à Saint-Savin près de Poitiers, des expositions itinérantes dans toute la France et à l'étranger, et les médias internet. La création de la galerie ER est l'aboutissement du parcours artistique et personnel de sa fondatrice Emmanuelle Rousse, et s'appuie pour son développement sur une forte complémentarité avec ses deux associés : Lydie Francart, professionnelle du marketing et de la communication, et David Brochoire, consultant en technologies de l'information.

Pour en savoir plus : [www.emmanuellerousse.com](http://www.emmanuellerousse.com)

**Contact Presse :**

Emmanuelle Rousse  
Tél : +33 6 63 16 98 25  
Email : [info@emmanuellerousse.com](mailto:info@emmanuellerousse.com)

**Suivez notre actualité sur :**

Notre blog: [blog.emmanuellerousse.com](http://blog.emmanuellerousse.com)  
Twitter: [twitter.com/GalerieER](https://twitter.com/GalerieER)  
Facebook: [www.facebook.com/emmanuellerousse.gallery](http://www.facebook.com/emmanuellerousse.gallery)  
YouTube: [www.youtube.com/GalerieER](http://www.youtube.com/GalerieER)